

# Diferenciální průtokoměry s plovákem konstrukční řada DPH

## UŽITÍ

Diferenciální průtokoměry DPH jsou určeny pro měření okamžitého průtoku kapalin od 3 m<sup>3</sup>/h do 300 m<sup>3</sup>/h. Ve spojení se snímači SP 1 min a SP 2 max je možno sledovat dosažení libovolně zvolené úrovně průtoku. Vzhledem k vysoké korozní a fyzikální odolnosti umožňují široké použití v chemickém, potravinářském, papírenském, metalurgickém průmyslu, v neutralizačních stanicích, v čističkách a pod.



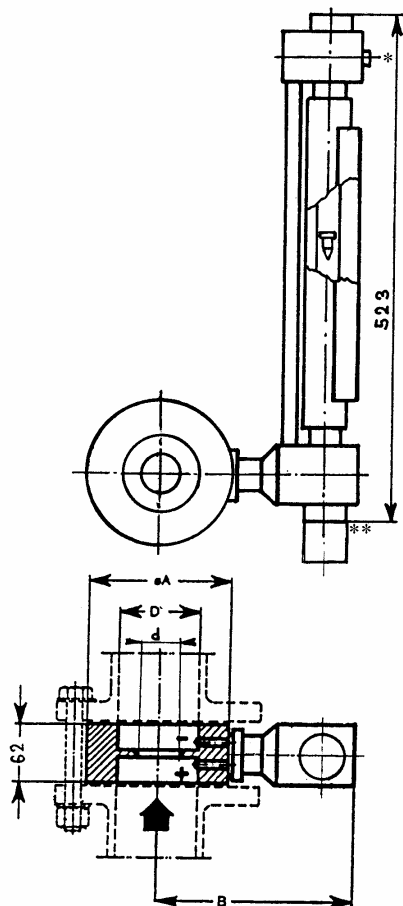
## TECHNICKÉ ÚDAJE:

<b>Měřicí rozsah:</b>	1 : 7
<b>Třída přesnosti:</b>	± 4 %; 2,5 %; 1,6 %
<b>Max. provozní teplota:</b>	100 °C
<b>Max. provozní tlak:</b>	2 MPa
<b>Tlak. ztráta obvyklá:</b>	0,001 - 0,03 MPa (závisí na faktoru $m = d^2 / D^2$ )
<b>Způsob připojení:</b>	mezi příruby DN 80, 100, 150, 200 PN 10, 16
<b>Měřicí trubice:</b>	boritokřemičité sklo vakuově tvářené
<b>Použitý materiál:</b>	nerezavějící ocel 17246, titan, polypropylen, event. PVC těsnění dle ČSN 029281 - pryž

Bezpečnostní průzor je součástí průtokoměru.

## MONTÁŽ, OBSLUHA, ÚDRŽBA

Před instalací průtokoměru potrubí pročistit - propláchnout. Průtokoměr DPH vkládáme mezi příruby vodorovného přímého (5 x □D před přístrojem) úseku potrubí tak, aby při pohledu na průtokoměr zepředu měřená kapalina vstupovala do clony zleva. Měřící skleněnou trubicí ustavíme do svislé polohy ( $\pm 1^\circ$ ). Při prvním spuštění nebo po



obr.č. 4

zavzdušnění průtokoměru je nutno průtokoměr proplachovat po dobu 3 minut maximálně možným průtokem, nejméně o velikosti 35 % maximální hodnoty na stupnici přístroje, čímž dojde k automatickému odvzdušnění. Při odvzdušnění je možné použít odvzdušňovací šroub\* umístěný nad měřící trubicí v horním hranolu (viz obr. č. 4). I po ukončení provozu doporučujeme zajistit zaplavení celého průřezu clony. Budeme-li používat snímače polohy plováku SP1 nebo SP2, které se vkládají do zadní drážky těla průtokoměru je potřebné mírně otočit tělo průtokoměru s průzorem, abychom měli prostor pro snímač. Otáčením těla průtokoměru s průzorem si obsluha může plynule volit směr odečítání stupnice. Otočení je možné po povolení dolní a horní zátky\*\* - otvor klíče 32 mm, 42 mm. Potom zátky opět dotáhnout.

**Čištění měřící trubice a síta.** Před čištěním uzavřít ventily průtokoměru (jsou-li instalovány) zatlačením pístů (indikováno červeným válečkem). Po vyšroubování odkalovací jímky se zpřístupní odkalovací prostor hrubých nečistot, můžeme vyjmout síto a rotačním kartáčkem vyčistíme spodní část měřící trubice. Po vyšroubování horní zátky (otvor klíče 32 mm) vyčistíme horní část měřící trubice. Po vyčištění horní zátky a odkalovací jímky opět našroubojeme a dotáhneme. Odkalovací prostor, síto a další díly pravidelně čistíme podle místních

podmínek.

**Upozornění:** Před zahájením měření zkontrolujte, zda jsou ventily zcela otevřeny a písty ventilů jsou v krajní poloze až na doraz (indikováno zeleným válečkem). Během provozu nemanipulujeme žádným dílem průtokoměru, pouze odvzdušňovacím šroubem, případně nastavujeme polohu snímače. Odečítací hranou plováku je horní hrana tvořena horním čelem plováku. Při aplikacích s požadavky na vyšší přesnost měření je nutné průtokoměry pravidelně kontrolovat - cejchovat nejméně 1x ročně.

## POVRCHOVÁ ÚPRAVA

Povrchová úprava nosné konstrukce a průzoru je provedena chemicky odolným vypalovacím práškem Komaxit nebo epoxidovým lakem. Spojovací materiál je zinkován nebo nerezový. Nerezové a plastové dílce jsou bez povrchové ochrany.

tabulka č. 6 - hodnoty měřících rozsahů, přípojovacích rozměrů a hmotností

světlost	typ	D	A	B	M1	M2	měřící rozsah H <sub>2</sub> O m <sup>3</sup> /h 20°C
DN 80	DPH 80/20	74	135	202	11,5	7	3 - 20
DN 80	DPH 80/25	74	135	202	11,5	7	4 - 25
DN 80	DPH 80/30	74	135	202	11,5	7	4,5 - 30
DN 80	DPH 80/40	74	135	202	11,5	7	6 - 40
DN 80	DPH 80/50	74	135	202	11,5	7	7 - 50
DN 80	DPH 80/60	74	135	202	11,5	7	9 - 60
DN 80	DPH 80/80	74	135	202	11,5	7	13 - 80
DN 100	DPH 100/30	100	162	217	13,5	7	4 - 30
DN 100	DPH 100/35	100	162	217	13,5	7	5 - 35
DN 100	DPH 100/40	100	162	217	13,5	7	6 - 40
DN 100	DPH 100/45	100	162	217	13,5	7	6,5 - 45
DN 100	DPH 100/50	100	162	217	13,5	7	7 - 50
DN 100	DPH 100/60	100	162	217	13,5	7	9 - 60
DN 100	DPH 100/80	100	162	217	13,5	7	13 - 80
DN 100	DPH 100/100	100	162	217	13,5	7	16 - 100
DN 150	DPH 150/70	150	218	246	17,5	7,5	10 - 70
DN 150	DPH 150/90	150	218	246	17,5	7,5	14 - 90
DN 150	DPH 150/110	150	218	246	17,5	7,5	17 - 110
DN 150	DPH 150/140	150	218	246	17,5	7,5	20 - 140
DN 150	DPH 150/170	150	218	246	17,5	7,5	30 - 170
DN 150	DPH 150/200	150	218	246	17,5	7,5	35 - 200
DN 200	DPH 200/100	200	270	273	19,5	9,5	17 - 100
DN 200	DPH 200/130	200	270	273	19,5	9,5	20 - 130
DN 200	DPH 200/160	200	270	273	19,5	9,5	25 - 160
DN 200	DPH 200/200	200	270	273	19,5	9,5	35 - 200
DN 200	DPH 200/250	200	270	273	19,5	9,5	40 - 250
DN 200	DPH 200/300	200	270	273	19,5	9,5	50 - 300

M1 - hmotnost přístroje v kg

M2 - hmotnost obalu v kg

Měřící rozsahy uvedené v tabulce jsou jmenovité, skutečný rozsah po kalibrování může být odlišný.

**BEZPEČNOST A OCHRANA ZDRAVÍ PŘI PRÁCI**

Je nutno dodržovat všechny obecně závazné předpisy o bezpečnosti a hygieně práce. Z důvodu zvýšené bezpečnosti je nutno používat ochranný štít.

## ZKOUŠENÍ

Při výrobě průtokoměrů se provádí tyto zkoušky:

*materiálová,  
rozměrová,  
vzhledová,  
povrchové úpravy,  
správnosti montáže a značení,  
zkouška těsnosti,  
tlaková zkouška.*

Každý přístroj se individuálně cejchuje.

## OBJEDNÁVÁNÍ

**Údaje pro objednávku:**

- typ přístroje
- hodnoty průtoku, které je při provozu nutné měřit (max, min)
- médium
- tlak
- teplota
- zda je třeba snímat hodnotu průtoku
- termín dodávky
- počet kusů

Je-li možno používejte dotazníku, který je součástí popisu.

**EMKOMETER, s.r.o.**  
**Na Žižkově 1245**  
**584 01 Ledeč nad Sázavou**  
**info@emkometer.cz**  
**tel/fax: 569 721 622**  
**tel. : 569 721 549**  
**569 720 539**